

きたかみ 社協だより

社協は、社会福祉協議会の略称です。

No.200

発行：令和4年7月22日

編集発行 社会福祉法人 北上市社会福祉協議会 〒024-0012 北上市常盤台二丁目1番63号
TEL 0197-64-1212 FAX 0197-64-7580 E-mail shakyou@kitakami.ne.jp ホームページ <https://www.kitakami-shakyo.jp/>
この「きたかみ社協だより」は赤い羽根共同募金の配分を受けて発行しています。



ふれあいデイサービス（岩崎3区）



ふれあいデイサービス（二子7区）

新型コロナウイルス感染予防対策を行いながら

各種事業を再開しています！

感染予防対策として、マスク着用、体調確認、手指消毒、対人距離の確保、室内の換気等を行っております。



まるまる学び塾



障がい者地域活動支援センター（音楽教室）

【令和3年度】

社会福祉法人北上市社会福祉協議会 事業報告・決算

令和3年度は、当協議会が設立30周年を迎え、記念式典とともに第30回北上市民福祉大会を記念事業に位置付けて開催し、当協議会運営に功績のあった方々並びに地域福祉に寄与された方々への感謝と顕彰を行ったほか、今後の発展と地域共生社会・持続可能な社会の実現に向けて取り組んでいくことを確認しました。

また、当協議会の第4次地域福祉活動計画(2019～2023年度)の中間年度に当たり、計画期間前半の取組みを検証し、今後の計画推進の方向性を整理しました。

計画した他事業においては、コロナ禍継続の中、感染予防対策とともに、感染症に対応した事業方法の工夫・改善等を行いながら実施に努めました。しかし、ふれあいデイサービス事業、障がい者リフレッシュ事業、ボランティア活動センター事業など、一部の事業でやむなく中止や回数の制限等を行う結果となりました。

一方、新たにひきこもりサポート事業を市から受託し、相談窓口と居場所の設置により対象者への包括的な支援を開始できました。また、令和2年度に中止した福祉成人祝賀会対象者と令和3年度の対象者について、それぞれの祝賀会を2日間にわたり開催し、「ご家族、関係各位とともに門出をお祝いしました。

コロナ禍で生活に困窮した方等への支援に関しては、国の数度にわたる生活福祉資金特例貸付の申請期限延長に呼応しながら、制度の周知・紹介及び利用相談等の支援を行いました。また、令和3年度で終了とした避難者生活支援センター事業では、支援対象者の関係機関へのつなぎ等を完了できました。

このほか、子どもの学習支援事業や地域まるまる食堂事業では、コロナ禍の中での制約がありましたが、ボランティアの協力をいただき実施することができたとともに、小地域ネットワーク活動や福祉協力員活動においては、外出や交流の機会が減少した高齢者等に対する訪問活動を行っていたとき、孤独感の解消やフレイル予防に繋がりました。これらを含む当協議会事業にご支援を頂いた地域の皆様、民生委員、児童委員、福祉協力員、福祉、医療、保健、ボランティア、企業など多くの皆様に感謝申し上げます。

なお、財務面では、前年度に定めた改善策を実施し、単年度収支を改善することができました。厳しい状況がまだ継続していますので、改善に引き続き取り組んでまいります。

以上のほか、地域福祉活動計画の基本目標ごとの主な事業実施状況は、次のとおりでした。

1 地域福祉を担う人づくり

市民福祉大会は、第30回の節目の大会であり、当協議会設立30周年記念事業に位置づけ、昨年度中止した表彰もあわせ2か年度分の表彰を行いました。

● 福祉成人祝賀会は、昨年度中止した祝賀会及び、今年の祝賀会と2日間にわたり開催しました。

【主な事業：敬老会事業への支援、福祉協力員活動事業、ボランティア活動センター事業など】

2 地域福祉を支えるネットワークづくり

● 避難者生活支援センター事業は、支援対象者の関係機関へのつなぎ等、センターの閉所・事業の収束に向けて事業展開を行いました。

● 小地域ネットワーク活動では、北上市が実施している地域除排雪制度と連携し、一人暮らし高齢者世帯等、自力で除雪を行うことが困難な方に対して、地域の協力をいただきながら除雪活動を推進し、生活支援を行いました。

【主な事業：コミュニケーションソーシャルワーカー(CSW)活動事業、生活支援コーディネート活動事業など】

3 充実した福祉サービスの仕組みづくり

● 新たに「ひきこもりサポート事業」を北上市から受託し、相談窓口の設置など市内のひきこもりに関する支援を包括的に行いました。

● 新たに「生活困窮者自立相談支援機能強化事業」を北上市から受託し、積極的にアウトリーチ活動を行い、支援が必要な方等の情報把握を行いました。

【主な事業：ふれあいデイサービス事業、訪問理美容事業、在宅高齢者等配食サービス事業、訪問介護事業など】

4 暮らしやすい地域環境づくり

● 地域福祉活動応援事業では、地域福祉を推進する先進的な活動等を行う団体に對して助成を行い、地域福祉活動を応援しました。

● 災害ボランティアセンター事業では、「災害ボランティアセンター設置・運営に係る研修訓練」の実施により、センターの設置運営方法や関係機関との連携方法等について確認をし、職員の資質向上を図ることができました。

【主な事業：ふれあい移送サービス事業、買い物支援事業など】

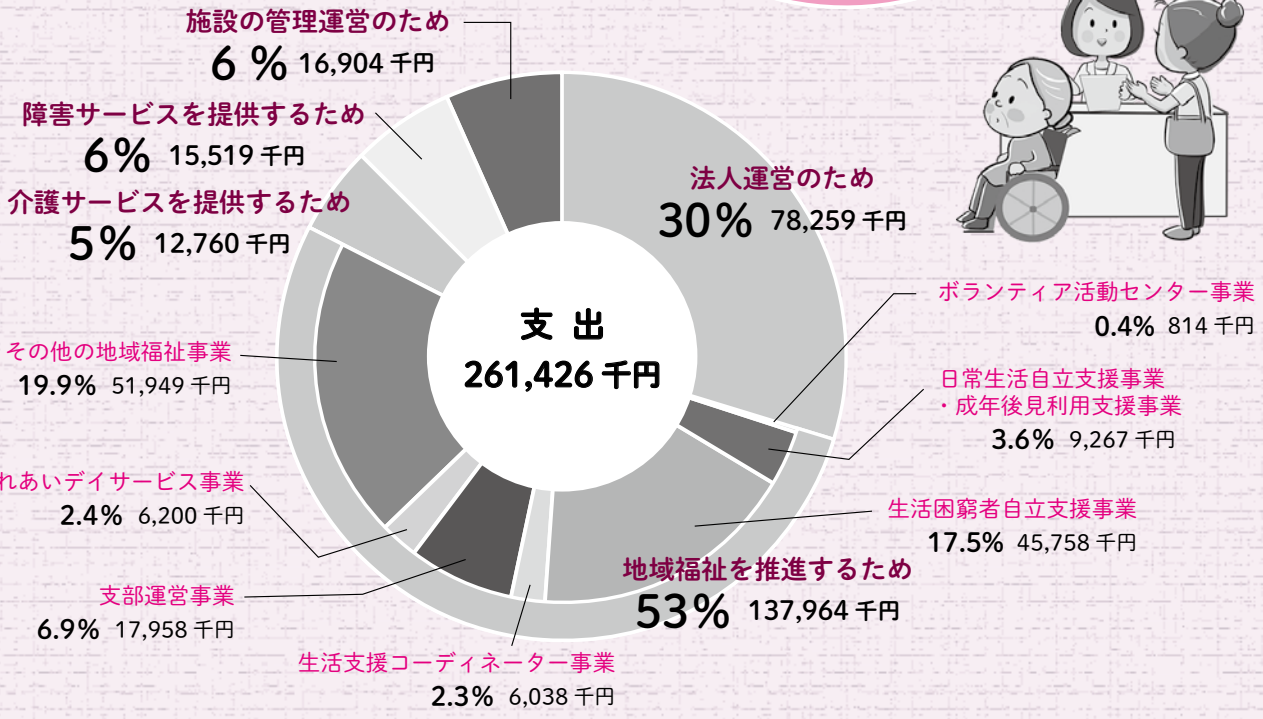
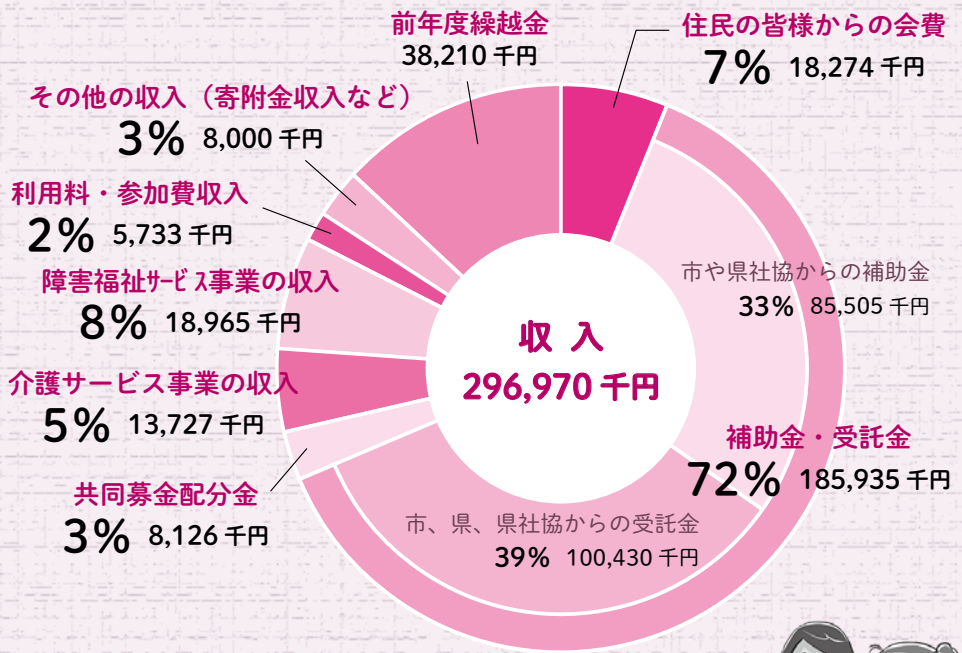
5 地域福祉を推進するための基盤づくりの強化

● 北上市社会福祉法人連絡会に参画し、地域における公益的な取組みに向けた協議を進めました。

● 当協議会設立30周年記念に当たり、設立30周年記念式典の実施と記念誌を作成・発行しました。

● 第4次北上市地域福祉活動計画の中間年に当たり、計画の進捗状況等について中間検証を行いました。

一般会計資金 収支決算概要



支え合い 誰もが安心して 健やかに暮らせる 地域社会 会費納入にご協力ください

北上市社会福祉協議会（北上市社協）の活動は、公的機関（国、県、市など）からの補助金や委託金、共同募金配分金、寄付金のほか、全世帯から納入いただく会費が**大きな原動力**となっています。

北上市社協の会費

- 一般会費 … 年額 700 円（市内全世帯）
※町内会・自治会を通じて納入いただいております
- 賛助会費 … 年額 2,000 円（北上市社協役員、民生委員・児童委員など）
- 団体会費 … 年額 2,000 円（市内関係機関、福祉団体）
※社会福祉法人 1 法人につき、単数施設の場合 2,000 円、複数施設の場合 5,000 円
- 特別会費 … 年額 10,000 円（北上市社協の趣旨に賛同する個人、法人、団体など）

令和 3 年度 社協会費実績

一般会費	16,017,400 円
賛助会費	606,000 円
団体会費	91,000 円
特別会費	1,560,000 円
合計	18,274,400 円

社協会費へのご協力は、福祉のまちづくり参加への一つの方法です。皆さまからいただいた会費は、地域福祉事業や地域への助成など、北上市の福祉活動推進のために、大切に活用させていただいております。

北上市内 子ども食堂のごあんない

子ども食堂という言葉を一度は耳にしたことがあると思います。実施箇所数は全国 6,014 箇所となり、前年比で 1,050 箇所増加しています。(NPO 法人全国こども食堂支援センターむすびえ資料より)

子ども食堂と聞くと「ご飯を食べられない子どもが行く所」というイメージがあるかもしれませんが、子どもだけでなく高齢者などの地域住民が参加している食堂が約 6 割となっており、誰でも参加できる食堂のスタイルが多くなっています。「地域づくり」や「貧困対策」の役割もありますが、運営スタイルは多種多様で決まりはありません。 ※数字は開設順です

⑤江釣子ひまわり食堂

毎月第4金曜日、江釣子地区交流センター3階で17:00～19:00まで実施しています。どなたでも参加できます。

[連絡先: 090-7938-3482 清水上]



④コミュニティ食堂ほっこり

毎月第3日曜日の16:00～18:30まで古民家cafeほっこりで実施しています。どなたでも参加できます。

[連絡先: 0197-72-7746 杉澤]



③わらすば

毎週土曜日、長期休業中に大堤南地区で10:00～15:00まで実施しています。どなたでも参加できます。

[連絡先: 090-6456-7125 大内]



⑥むらさきの子ども食堂

新しい子ども食堂として、7月1日に発足しました。現在オープンに向けて準備中です。

[連絡先: 070-8528-3376 鈴木]

②キッチンすまいる

毎月第1金曜日 黒北地区交流センター、第2金曜日 黒東地区交流センター、第3金曜日 黒西地区交流センターで17:00～実施しています。どなたでも参加できます。

[連絡先: 090-6454-3210 菊池]



①地域まるまる食堂

主に社協のまるまる学び塾の登録者と地域の方を対象に、毎月第2土曜日10:30～14:00まで北上市生涯学習センター3階和室で実施しています。

[連絡先: 080-2813-5524 照井]



北上市社会福祉協議会では、子ども食堂に興味がある、始めてみたいけれどどうすればよいかわからないなど、開設のためのご相談をお受けしています。

日常生活自立支援事業のご案内

高齢の方や障がいのある方が地域で安心して生活が送れるように、福祉サービスの利用手続きの援助や日常生活の金銭管理などを行う事業です。

相談の 具体的な例

- ☑ お金の出し入れなど、日常的な金銭管理に不安がある。
- ☑ 自分の知らないうちに預貯金が引き出されたり、年金が勝手に使われている。
- ☑ 最近物忘れが多くて、通帳やハンコをちゃんとしまったか心配。
- ☑ 介護保険関係の書類がたくさんくるけど、どう手続きしたらいいかわからない。
- ☑ 福祉サービスを使いたいけど、どうすればいいかわからない。

福祉サービスの利用援助

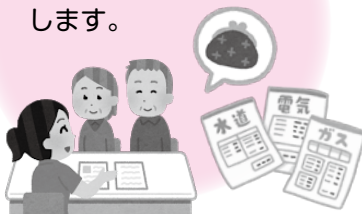
福祉サービスを安心してご利用できるようにお手伝いします。



お手伝いの内容

金銭管理サービス

毎日の暮らしに欠かせないお金の出し入れをお手伝いします。



書類等預かりサービス

大切なハンコや証書などを安全な場所でお預かりします。



〈対象となる方〉 自分ひとりで判断することに不安な方やお金の管理に困っている方など

※日常生活自立支援事業は、ご本人に契約の意思があり、契約内容が理解できる方が対象になります。

契約内容の理解が難しい方は？

成年後見制度という制度があります。ご本人の判断能力によって「補助」「補佐」「後見」の3つの種類があります。

このようなことでお困りの方は、**権利擁護センター**にご相談ください。

お問い合わせ：北上市地域福祉権利擁護センター（北上市社会福祉協議会内）

江釣子支部

社協支部情報

立花支部



去る7月5日(火)、江釣子駅舎清掃奉仕活動を実施しました。江釣子小学校、江釣子中学校、北上市母子寡婦福祉協会江釣子支部、江釣子ライオンズクラブ、鉄道OB会、JR北上駅社員、社協江釣子支部役員の総勢118名が参加しました。日差しが照り付ける中、待合室の窓拭き、天井の蜘蛛の巣取り、周辺の草取り等を行いました。参加した児童からは「きれいになった駅を使うことが楽しみ」「役に立つことができて嬉しい」といった感想がありました。

去る5月26日(木)、立花地区交流センターで65歳以上の地区住民を対象とした地域内交流会を開催しました。新型コロナウイルス感染症の影響により、ふれあいデイサービスを開催できずに行っていたので、交流センターの広いホールを使用し、地域の皆さんに何か提供できないかと、今回の交流会を企画しました。

今回は幸の会に踊りを披露していただきました。久しぶりに顔を合わせた方も多く、また踊りを観ることができ、大変盛り上がりました。



第32回

北上市障がい者福祉展

どなたでもご覧いただけます。ぜひご来場ください！

■ 日時 **9月17日(土)** 午前10時～午後6時まで
9月18日(日) 午前10時～午後4時まで

■ 会場 **江釣子ショッピングセンターパル**

■ 内容 障がい者施設・団体の活動紹介や利用者が作成した作品を展示します。また、ハンドメイドの小物やお菓子、漬物などバラエティ豊かな品物を販売します。

※新型コロナウイルス感染症の蔓延状況により、内容を変更する場合があります。

北上市障がい者福祉展実行委員会

電話 72-8214 (北上市障がい福祉課)

令和4年度 地域福祉懇談会を開催しました

去る7月1日(金)から住民の方々にご参加いただき、地域福祉懇談会を開催しました。今年度は、実施を希望する6支部(地区)での開催とし、内容についても地域が希望するテーマで意見交換を行いました。(開催地区:黒沢尻東、更木、稲瀬、相去、江釣子、和賀)

北上市や社協からテーマに係る取り組み状況等を説明し、その後質問や意見をいただいた中で、相去支部がテーマとした【除雪活動】について、「除雪を依頼されても全て対応するのは大変で、どこまで対応すれば良いかの線引きが分からない。」「協力者も高齢であり、協力者が体調不良になるとなり手がいなくなる。」などのご意見をいただきました。いただいたご意見は、今後、関係機関と一緒に検討を行ってまいります。

ほいくのしごと出張相談会
のご案内

北上エリアを対象に「ほいくのしごと出張相談会」を下記のとおり行います。保育士経験のあるコーディネーターが、保育の就職に関する相談・心配ごとを聞き、現在の求人・保育について情報提供します。お子様連れも歓迎です。

日時 **毎月第2金曜日**
午前10時から正午

会場 **ジョブカフェさくら**

対象 保育士資格があり保育士として働くことを考えている方、保育士取得見込者(学生も可)など
 ※予約優先となります。開催状況については必ずお問合せください。

費用 **無料**

問合せ先

岩手県社会福祉協議会

保育士・保育所支援センター

担当 山田

Tel 019-637-9605 / 080-8200-1054

同行援護従業者養成研修
「一般課程」のお知らせ

同行援護従業者とは、移動に著しい困難を有する視覚障がい者に対し、外出時の同行や移動の援護、食事・排泄などの介護等を行う方を言います。当協議会では、この養成研修の一般課程を実施します。下記の受講資格を満たす方が対象です。

受講資格

次の①～⑧のいずれかの要件を満たす者で、令和4年7月31日において視覚障がい者に1年以上の直接処遇に従事した者(180日以上→実務経験証明書添付)

- ①介護福祉士 ②介護職員実務者研修課程修了者
- ③介護職員基礎研修修了者
- ④居宅介護従業者養成研修1級課程修了者
- ⑤居宅介護職員初任者研修修了者
- ⑥ホームヘルパー養成研修1・2級課程修了者
- ⑦看護師 ⑧准看護師

研修期間 **9月5日(月)～9月7日(水)**

会場 **北上市総合福祉センター**

定員 **12名**

※ただし、新型コロナウイルス感染の状況によっては中止または延期する場合があります。また最少催行人数(5名)に満たない場合は、開催を中止または延期する場合があります。

受講料 **18,000円**

(テキスト代、演習実費代、保険代等を含む)

申込受付期間 **7月25日(月)～8月19日(金)** 書類必着

お問合わせ先 **介護福祉課**



ボランティアみみより情報

北上市社会福祉協議会ボランティア活動センターからのお知らせです。

No. 61

配食サービス事業

お弁当配達 ボランティア募集

～地域のためにボランティアをしてみませんか～

当協議会では、自宅で調理することが困難な一人暮らし高齢者、高齢者のみ世帯等にお昼のお弁当をお届けしています。このお弁当を利用者に届ける、配達ボランティアを募集します。興味のある方は、当協議会までご連絡ください。



北上地区

- 活動内容：北上・江釣子地区内の利用者にお昼のお弁当を届けます。
- 活動日時：月・火・木・土曜日の活動可能な日。午前10時45分頃から1時間程度。（事前にボランティアできる日をお聞きし、予定表を組んで活動します。）

※北上市総合福祉センター集合解散です。

和賀地区

- 活動内容：和賀地区内の利用者にお昼のお弁当を届けます。
- 活動日時：火・木・土曜日の活動可能な日。午前10時30分頃から1時間程度。（事前にボランティアできる日をお聞きし、予定表を組んで活動します。）

※和賀町総合福祉センター集合解散です。

- 活動条件：普通第一種運転免許を持っている方で自家用車を使用できる方。
- 活動費：1回の活動につき活動費500円を支給しています。

移送サービス事業

運転ボランティア募集

移送サービスは、在宅で暮らしている高齢者等で既存の交通機関を利用することが困難な方を対象に、病院や公共機関への送迎を行う事業です。その運転ボランティアを募集します。

当協議会の車輛を使用し、利用者を送迎するための運転を行います。

- ・普通第二種免許を所持している方
- ・普通第一種免許のみを持っている方でも、運転者講習（1日）を受講すれば、ボランティア活動ができます。受講料の個人負担はありません。（講習受講後に活動開始となります。）



申込先 北上市社会福祉協議会ボランティア活動センター 電話 64-1212

公益社団法人北上青年会議所との災害時における協力体制に関する協定締結式を行いました

去る5月23日（月）、北上市総合福祉センターにおいて公益社団法人北上青年会議所と「災害時における協力体制に関する協定」を締結しました。

この協定は、大規模災害が発生した際に、北上市社会福祉協議会が設置運営する災害ボランティアセンターに対して、北上青年会議所からボランティア活動への参加協力や資機材の提供及び貸与等の支援が行われます。

また、平時から防災や被災者支援に関する研修・訓練等を開催し、相互に連携・協力を図ります。



社会福祉法人北上市社会福祉協議会職員の募集

——— 令和5年度4月採用の当協議会職員 1名 を募集します。 ———

◆受験資格

- (1) 令和4年4月1日における年齢が21歳以上34歳未満の人（昭和63年4月2日から平成13年4月1日までに生まれた人）であって、令和5年3月末までに学校教育法に基づく大学を卒業又は卒業見込みの人。
- (2) 社会福祉主事任用資格、又は社会福祉士の資格を有する人（令和5年3月末までに取得見込み含む）
- (3) 普通自動車運転免許資格を有する人（令和5年3月末までに取得見込み含む）

◆採用試験実施要項（受験案内）

〈直接入手する場合〉北上市社会福祉協議会総務課でお渡しします。

〈ホームページからダウンロードする場合〉次のURLからダウンロードしてください。<https://www.kitakami-shakyo.jp/>

〈郵便で請求する場合〉

封筒の表に「北上市社会福祉協議会職員採用試験申込書請求」と朱書きし、あて先及び郵便番号を明記した返信用封筒（長3サイズ縦23センチ、横12センチ程度）に94円切手を貼付したものを同封し、北上市社会福祉協議会総務課へ請求してください。

◆申込受付期間

令和4年8月22日（月）から9月21日（水）までに持参又は郵送。なお、郵便の場合は9月21日（水）消印分までに限り受け付け。

◆試験日時及び会場

●1次試験：令和4年10月30日（日）午前9時より開始 ●会場：北上市総合福祉センター ●問い合わせ：総務課

社会福祉法人北上市社会福祉協議会職員採用試験実施に伴う 職場説明会を開催します

上記の職員採用試験の実施に当たり、「令和5年度採用社会福祉法人北上市社会福祉協議会職員採用試験実施要項」の受験資格に該当する方のうち、参加を希望する方を対象に職場説明会を開催します。受験申込みをする際の参考にしてください。

- 【日 時】 令和4年8月7日（日）午前10時から正午
- 【会 場】 北上市総合福祉センター（〒024-0012 北上市常盤台二丁目1番63号）
- 【内 容】 社会福祉法人北上市社会福祉協議会の概要や業務内容等について
- 【参加申込】 令和4年8月3日（水）午後5時までに電話で申込みしてください。

※参加は強制するものではありません。また、参加の可否が可否に及ぶものではありません。

ホームヘルパー募集

募集人員	訪問介護員（パートタイマー）… 若干名
業務内容	利用者のお宅へ訪問し身体介護、生活援助等を行います。
就業時間	午前7時～午後7時の間 （朝のみ、昼のみ、日中の少しの時間、土曜日や日曜日のみなど、相談に応じます。）
勤務日等	月曜日から日曜日
雇用形態	パートタイマー
必要資格	初任者研修修了者、普通自動車運転免許
給 与	時給1,100円～1,300円、各種手当あり
募集期間	随 時
応募書類	履歴書（写真貼付）、初任者研修修了証書（写）など
試験日及び場所	随 時

お問い合わせ先：介護福祉課へお気軽にお問合せください。

参加者募集

～お仕事の復帰をお手伝いします～

『福祉人材Reスタート事業』

ホームヘルパーなどの資格があり、結婚や出産、介護などで仕事を一時離職している方、資格はあるが就労していない方を対象に、現行の介護保険制度や障がい福祉サービスの説明、介護技術の振り返りなど再就職に向けた講座を開催します。

日 時：8月22日（月）午後1時30分から午後5時

対 象：看護師（准看護師）、介護福祉士、ホームヘルパーの資格をお持ちの方

内 容：現行制度の説明、介護技術の振り返り、福祉用具の使用など

会 場：北上市総合福祉センター

定 員：5名程度

申込み：8月12日（金）までに介護福祉課へ

※新型コロナウイルス感染の状況によっては中止または延期する場合があります。また最少催行人数（2名）に満たない場合は、開催を中止または延期する場合があります。



まごころ（敬称略・50音順、6月20日まで受付分）

- 北上地区更生保護女性の会 …… タオル120枚
- Folkの森緑化推進協議会 … 5,000円
- 北上地区更生保護女性の会 …… 10,764円
- 匿名 …… 30,000円
- 展勝囲基会 …… 100,000円
- 匿名 …… 10,000円



北上地区更生保護女性の会様

●当広報紙内で、問い合わせ先電話番号の記載がない記事については、全て下記にお問い合わせください。
北上市社会福祉協議会 電話 64-1212

●北上市社会福祉協議会ホームページもぜひご覧ください。
<https://www.kitakami-shakyo.jp/>



FacebookURL <https://www.facebook.com/shakyo.kitakami>